

# ICON 60

**Vario S**  
**Fauteuil roulant manuel**  
**pour la réhabilitation active**



REHASENSE



CE

*La photo ci-dessus montre un exemple de fauteuil et ses composants de base avec leur disposition. Votre fauteuil roulant et ses composants peuvent (selon la version choisie) avoir un aspect différent de ceux présentés ci-dessus, mais leurs noms et leurs emplacements restent les mêmes.*

# TABLE DES MATIÈRES

1. Introduction
2. Objectif, indications et contre-indications
3. Règles d'utilisation et consignes de sécurité
4. Description du produit
5. Utilisation du fauteuil roulant
6. Nettoyage et désinfection
7. Maintenance et entretien
8. Transport et stockage
9. Réutilisation
10. Recyclage et stockage
11. Conditions de garantie
12. Étiquette
13. Assemblage et positionnement du fauteuil roulant
14. Coordonnées du distributeur / du fabricant

# 1 Introduction

Cher Utilisateur !

Nous vous remercions d'avoir choisi notre fauteuil roulant **ICON 60**. Nous sommes convaincus que la qualité, la durabilité et le design du fauteuil satisferont à vos attentes. Ce manuel d'utilisation contient une description du dispositif médical et des instructions importantes pour une utilisation correcte et sûre du produit. Veuillez lire attentivement ce manuel d'utilisation. Il est très important de connaître les consignes de sécurité et de les respecter.

**REHASENSE®** développe continuellement ses produits et se réserve le droit de modifier les spécifications et les fonctions des produits sans préavis.

Le **fauteuil roulant ICON 60** ne peut pas être utilisé comme siège dans un véhicule en mouvement (voitures particulières, bus, trains, métros, etc.). Pour des informations plus détaillées, voir la section « Recommandations en matière de transport ».

Pour toute question, veuillez vous adresser à votre revendeur ou directement à **REHASENSE®**. Les coordonnées sont fournies à la dernière page du manuel.

## 2 Objectif, indications et contre-indications

Destination : Le fauteuil roulant manuel est un dispositif médical destiné aux personnes à mobilité réduite qui ne peuvent pas se tenir debout et/ou marcher sans aide. Il est conçu pour transporter et déplacer les personnes handicapées en position assise. Les utilisateurs peuvent se déplacer avec le fauteuil roulant de manière autonome ou avec l'aide d'un assistant. Le fauteuil roulant peut être utilisé aussi bien à l'intérieur qu'à l'extérieur, sur différentes surfaces (asphalte, béton, pierres et gravier) dans de bonnes conditions météorologiques. Une autre application est interdite.

Indications : le dispositif est spécifiquement indiqué pour les personnes qui (en raison d'un large éventail de problèmes de santé possibles) sont incapables de se tenir debout et/ou de marcher et qui ont donc besoin d'un dispositif de transport pour effectuer tout ou partie de leurs tâches quotidiennes.

Contre-indications : le fauteuil roulant ne doit pas être utilisé par des personnes atteintes d'une paralysie empêchant la stabilisation du tronc. Ces personnes ont besoin de fauteuils roulants spéciaux conçus pour offrir un soutien stable supplémentaire au corps de l'utilisateur. La nécessité et la possibilité d'utiliser le fauteuil roulant ICON doivent toujours être évaluées par un médecin ou un physiothérapeute. Le fauteuil roulant manuel est un dispositif médical destiné aux personnes à mobilité réduite qui ne peuvent pas se tenir debout et/ou marcher sans aide.

### Informations complémentaires

Le fauteuil roulant ICON 60 a été testé et répond aux normes européennes suivantes : PN-EN 12182 ; PN-EN 12183 ; PN-EN 1021-1 ; PN-ISO 7176-1,3,5,7,8,15 et PN-ISO 7176-19 (pour les fauteuils équipés d'un dispositif optionnel de fixation de crochets).

La version de fauteuil est configurée lors de la commande. En choisissant une option dans le bon de commande, le client définit également si le fauteuil doit être équipé d'un dispositif de fixation de crochets supplémentaire.

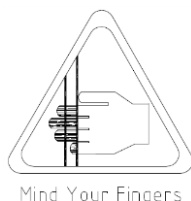
Il porte le marquage CE et répond aux objectifs du règlement 2017/745. Si le fauteuil roulant est utilisé correctement, nous prévoyons son fonctionnement sans problème pendant de nombreuses années.

## 3 Règles d'utilisation et consignes de sécurité

- La charge maximale du fauteuil roulant Icon 60 ne doit pas dépasser 120 kg.
- Lisez attentivement le manuel d'utilisation avant la mise en service. Le fabricant n'est pas responsable des dommages causés par une utilisation incorrecte du fauteuil et à des fins autres que celles pour lesquelles il a été conçu.
- N'utilisez que le fauteuil en bon état.
- N'apportez aucune modification non autorisée à la conception du fauteuil roulant, à moins que le fabricant n'ait donné son accord par écrit.
- Lorsque vous réglez le fauteuil roulant, veillez à ne pas coincer vos doigts ou d'autres parties de votre corps entre les deux parties mobiles du fauteuil.
- Veillez à ce que les quatre roues soient en contact avec la surface TOUT LE TEMPS pendant l'utilisation. Cela permet d'assurer un bon équilibre et d'éviter les accidents. L'exception est l'utilisation du fauteuil roulant par des utilisateurs avancés (par exemple, la conduite en équilibre).
- Lorsque le fauteuil roulant est utilisé en position stationnaire, les freins à main doivent être verrouillés.
- Si des défauts ou des dysfonctionnements sont constatés, le vendeur doit être immédiatement contacté.

- Toutes les recommandations et tous les avertissements du fabricant doivent être respectés.
- N'utilisez le fauteuil roulant que sur des surfaces stables.
- L'utilisation du fauteuil et son exposition directe et prolongée au soleil peuvent entraîner des brûlures de la peau.
- Il n'est pas recommandé d'utiliser le fauteuil roulant sur la plage, dans la boue ou dans des conditions météorologiques extrêmes.
- La personne qui assiste la personne handicapée dans le fauteuil roulant doit être en pleine forme et en bonne santé.
- Ne pas démonter soi-même les pièces et accessoires du fauteuil. Cela peut affecter la stabilité du fauteuil roulant
- Évitez de laisser le fauteuil à proximité de sources de chaleur et de flammes nues (feux de camp, cuisinières). Il est également déconseillé de fumer pendant l'utilisation, car le fauteuil n'est pas résistant au feu.

**Faites particulièrement attention aux marquages joints :**



La conception du fauteuil roulant comprend un certain nombre d'éléments mobiles, ce qui permet de sélectionner et de régler les paramètres appropriés du fauteuil. Il convient donc de faire particulièrement attention aux doigts et aux autres parties du corps lors du dépliage, du pliage, du réglage de la hauteur et de la largeur ou du changement de roues. Risque de coupure ou de coincement de parties du corps.

**EN CAS D'ÉVÉNEMENT GRAVE LORS DE L'UTILISATION DU PRODUIT, CONTACTEZ LE VENDEUR OU DIRECTEMENT LE FABRICANT REHASENSE** (coordonnées à la fin de la notice). Prenez immédiatement des mesures conformément aux exigences du règlement UE 2017/745 du Parlement européen et du Conseil relatif aux dispositifs médicaux du 5 avril 2017.

## 4 Description du produit

Le fauteuil roulant actif est principalement constitué de composants en aluminium anodisé ou revêtus de poudre qui sont résistants à la corrosion. Pour effectuer certaines des opérations de réglage, il est nécessaire de disposer d'outils courants tels que clés Allen, clés plates, clés à molette ou à douille, tournevis, etc.

Grâce à sa conception pliable, le fauteuil roulant est pratique à transporter et à ranger. Il est facile à utiliser et extrêmement facile à manœuvrer.

Il est fourni en éléments à assembler, dans une boîte en carton.

Avec l'équipement standard du fauteuil roulant actif, l'ensemble comprend :

- châssis principal avec dossier et assise rembourrés rabattables, deux protections latérales, freins de stationnement, deux fourches de virage réglables avec roues avant et un repose-pieds.
- deux roues motrices avec deux axes de raccord rapide,
- coussin d'assise,
- manuel d'utilisation.

L'ensemble des éléments fournis dépend de la spécification commandée.

## Le fauteuil ICON 60 se compose de :



La photo ci-dessus montre un exemple de fauteuil et ses composants de base avec leur disposition. Votre fauteuil roulant et ses composants peuvent (selon la version choisie) avoir un aspect différent de ceux présentés ci-dessus, mais leurs noms et leurs emplacements restent les mêmes.

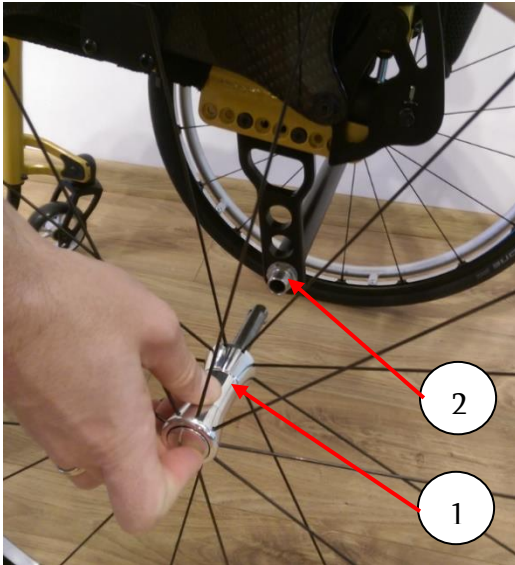
### Équipement complémentaire:

Selon la version, le fauteuil roulant peut être équipé de plusieurs types de roues avant et de roues arrière motrices, de fourches avant avec amortissement (Jazz Fork), d'un repose-pieds renforcé pour l'adaptateur Trackwheel, de roulettes anti-bascule, de poignées de poussée rabattables.

### Description de l'assemblage du fauteuil après déballage :

- La première étape consiste à vérifier que tous les composants du fauteuil se trouvent dans l'emballage et sont conformes aux spécifications choisies. En cas d'éléments manquants, il faut le signaler immédiatement à votre fournisseur.
- Les composants amovibles du fauteuil roulant, tels que les roues arrière, les accoudoirs et les accessoires optionnels, doivent être montés sur le fauteuil roulant conformément aux instructions figurant dans les sections de ce manuel consacrées aux composants particuliers.

## Pliage et dépliage du fauteuil :

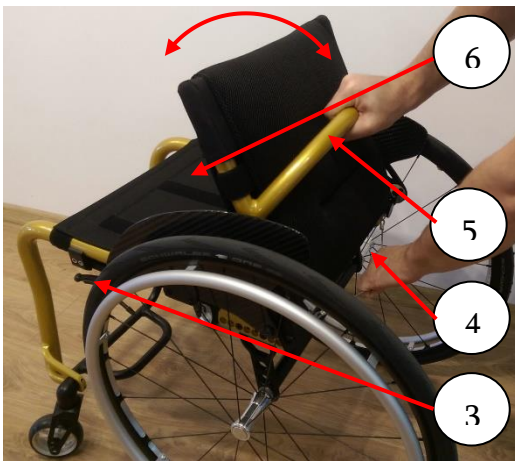


Le fauteuil est livré pré-assemblé. Pour commencer à utiliser le fauteuil roulant, les roues motrices arrière et le coussin d'assise doivent être installés.

Dépliage : Faire passer les axes de raccord rapide dans les trous des roulements des roues motrices (1) et introduire les roues avec les axes dans les trous de fixation des deux côtés du fauteuil (2), de manière à ce que les anneaux de préhension se trouvent à l'extérieur du fauteuil. Bloquer les freins des deux côtés du fauteuil roulant sur les roues motrices (3), tirer vers le bas et maintenir le câble du mécanisme du dossier (4) tout en dépliant le dossier (5) en position verticale. Fixer le coussin sur l'assise (6).

Pliage : est une opération analogique, opposée au dépliage.

Conseil : Le fait de presser le dossier contre l'assise lors du dépliage permet au mécanisme de verrouillage de fonctionner plus librement.



## 5 Utilisation du fauteuil roulant

### Soulever le fauteuil roulant

Dans les situations de transport (monter ou descendre l'escalier), le fauteuil chargé ne doit être soulevé qu'en saisissant le châssis du fauteuil (1) et la barre transversale du dossier (2), comme indiqué sur l'image ci-dessous :



**ATTENTION ! Il est interdit de déplacer le fauteuil chargé par les roues motrices, les repose-**

**pieds, les roues avant, les protections latérales ou les poignées rabattables (en option).**

### **Techniques de transfert du passager vers et depuis le fauteuil roulant**

L'enseignement des techniques de manutention du passager doit se faire sous la supervision étroite d'un personnel qualifié. Seules nos recommandations sont présentées ci-dessous.



#### **Déplacement du passager du fauteuil roulant au lit**

L'utilisateur doit être tourné vers le côté du lit, qu'une personne supplémentaire l'assiste ou non. Conduire le fauteuil roulant aussi près que possible du lit et veiller à ce que les roues avant pivotantes soient orientées vers l'avant. Activer le frein, soulever l'accoudoir / la protection latérale du côté du fauteuil roulant à partir duquel le transfert vers le lit aura lieu.



#### **Déplacement du passager du lit au fauteuil roulant**

L'utilisateur doit être tourné vers le côté du lit, qu'une personne supplémentaire l'assiste ou non. Conduire le fauteuil roulant aussi près que possible du lit et veiller à ce que les roues avant pivotantes soient orientées vers l'avant. Activer le frein, soulever le repose-pieds. Ne pas monter sur le repose-pieds, car cela pourrait faire basculer le fauteuil. Les assistants doivent utiliser principalement la force musculaire des bras et des jambes pour déplacer le passager, sans se pencher excessivement ni forcer le dos.

La bonne répartition de la charge est un élément essentiel de l'utilisation correcte du fauteuil. Le bon fonctionnement du fauteuil roulant est influencé non seulement par le poids, mais aussi par la morphologie du corps, la position de la personne assise dans le fauteuil roulant et la position des roues arrière du fauteuil roulant. Plus le poids de la personne transportée repose sur les roues arrière du fauteuil roulant, plus celui-ci est facile à conduire. Plus le poids de la personne transportée repose sur les roues avant, plus il est difficile de conduire le fauteuil roulant.

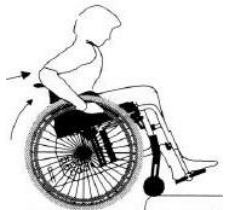
**AVERTISSEMENT ! L'assistant doit s'assurer que le frein est toujours activé avant de s'éloigner du fauteuil roulant dans lequel l'utilisateur est assis.**

**AVERTISSEMENT ! Veillez à ce que les roues avant pivotantes soient toujours orientées vers l'avant lorsque le fauteuil n'est pas en mouvement, afin d'améliorer le contact avec le sol.**

Nous conseillons que les techniques indiquées ci-dessous soient utilisées uniquement par des utilisateurs de fauteuil roulant expérimentés.

### **Montée de la bordure de trottoir/l'obstacle**

#### **Utilisateur s'approchant d'une bordure ou d'un obstacle**



Approcher le fauteuil roulant du seuil. Mettre le fauteuil roulant en équilibre en levant les roues avant à la hauteur requise en fonction de la hauteur de la bordure ou de l'obstacle. Approcher en entraînant les roues arrière jusqu'à la bordure de trottoir de manière à abaisser les roues avant sur la bordure ou l'obstacle. Déplacer le poids du corps vers l'avant tout en entraînant les roues arrière pour leur faire franchir l'obstacle.

**ATTENTION ! Les premières tentatives ne doivent être effectuées qu'avec l'aide d'une personne qualifiée.**

**ATTENTION ! Risque de basculement vers l'arrière.**

### Assistant ou utilisateur s'approchant d'une bordure ou d'un obstacle



L'assistant fait basculer le fauteuil roulant vers l'arrière en appuyant sur le tube horizontal inférieur du châssis (équipement optionnel) avec son pied et en utilisant la barre transversale du dossier ou les poignées de poussée (équipement optionnel) du fauteuil roulant pour manœuvrer le fauteuil de manière à ce que les roues avant reposent sur la bordure de trottoir. L'assistant pousse alors les roues arrière sur le trottoir ou l'obstacle.

**ATTENTION ! Soyez prudent en abaissant les roues avant et que en poussant les roues motrices sur un obstacle. Risque de perte de stabilité de la personne transportée, entraînant un basculement dans le sens de la marche.**

### Utilisateurs s'approchant d'un obstacle par l'arrière



**ATTENTION ! La technique mentionnée ne fonctionnera que si le seuil est bas et si le repose-pied ne touche pas le sol.** Approchez-vous de l'obstacle jusqu'à ce que les roues touchent l'obstacle. Déplacez le poids du corps vers l'avant. Poussez les roues vers l'arrière tout en se penchant vers l'arrière. Mettez les roues avant sur l'obstacle.

### Assistant et utilisateur s'approchant d'un obstacle par l'arrière



Approchez-vous de l'obstacle jusqu'à ce que les roues touchent l'obstacle. Inclinez le fauteuil vers l'arrière en soulevant les roues avant, en utilisant le tube horizontal (accessoire en option) et la barre transversale/les poignées du dossier. Tirez le fauteuil roulant vers l'arrière jusqu'à ce que les roues avant puissent s'appuyer à la hauteur de la bordure de trottoir ou de l'obstacle. Abaissez ensuite avec précaution les roues avant sur la base.

**ATTENTION ! Des précautions doivent être prises lors de l'abaissement des roues avant. Risque de perte de stabilité de la personne transportée.**

### Descente du seuil

#### L'utilisateur descend par avant de la bordure de trottoir/de l'obstacle





Approchez le fauteuil du bord. Mettez le fauteuil en équilibre. Avancez lentement vers la bordure de trottoir ou l'obstacle. Le moment où vous roulez sur l'obstacle et où vous tombez de l'obstacle doit être ressenti. L'ensemble de la manœuvre doit être effectué en équilibre. Abaissez lentement les roues avant au sol.

#### **Assistant et utilisateur descendant de la bordure ou de l'obstacle**



Inclinez le fauteuil vers l'arrière à l'aide du tube horizontal (accessoire en option), ce qui permet aux roues avant de se soulever du sol. Descendez de l'obstacle et abaissez très lentement les roues avant au sol.

**ATTENTION ! Des précautions doivent être prises lors de l'abaissement des roues avant. Risque de perte de stabilité de la personne transportée.**

#### **L'utilisateur descend par derrière de la bordure de trottoir/de l'obstacle**



**ATTENTION ! Nous déconseillons l'utilisation de cette méthode lorsque la hauteur de l'obstacle est supérieure à 10 cm.**

Approchez le fauteuil le plus près possible du bord. Penchez-vous en avant. Faites rouler les roues arrière hors du seuil. Transférez le poids du corps sur les roues arrière. Descendez du seuil.

**ATTENTION ! Cette opération peut être dangereuse ; elle peut entraîner le basculement du fauteuil roulant.**

#### **Assistant et utilisateur descendant par derrière de la bordure de trottoir/de l'obstacle**



Approchez le fauteuil par derrière le plus près possible du bord. Descendez très lentement en basculant le fauteuil sur les roues arrière jusqu'à ce que les roues avant soient hors l'obstacle. Abaissez lentement le fauteuil sur les roues avant.

**ATTENTION ! Des précautions doivent être prises lors de l'abaissement des roues avant. Risque de perte de stabilité de la personne transportée.**

#### **Monter sur une pente**

Veillez suivre les instructions ci-dessous lorsque vous conduisez sur une pente :

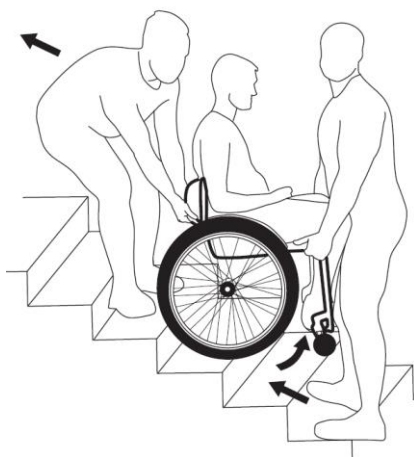
- Évitez les changements de direction
- Essayez de rouler en ligne droite. Ne tournez pas le fauteuil sur le côté. **Le stationnement latéral peut entraîner un renversement.**
- N'hésitez pas à demander de l'aide pour éviter les risques inutiles.
- Lorsque vous montez une côte, penchez-vous vers l'avant pour déplacer le centre de gravité vers l'avant, ce qui rendra le fauteuil plus stable.
- En descente, penchez-vous en arrière pour déplacer le centre de gravité vers l'arrière, ce qui rendra le fauteuil roulant plus stable.
- Contrôlez votre vitesse en utilisant les anneaux de préhension des roues arrière, n'utilisez pas les freins du fauteuil roulant.

## Monter et descendre l'escalier

**ATTENTION ! Demandez toujours de l'aide à d'autres personnes. Le fauteuil roulant doit être porté par au moins deux personnes en bonne santé et capables d'effectuer cette opération.**

**ATTENTION ! Ne montez jamais dans un escalator en fauteuil roulant, que ce soit seul ou avec l'aide d'une autre personne.**

### Monter l'escalier



Déplacez le fauteuil vers l'escalier de manière à ce que les roues arrière touchent la première marche. Basculez le fauteuil vers l'arrière en saisissant le châssis du fauteuil et la barre transversale du dossier. Commencez à monter le fauteuil roulant marche par marche.

**ATTENTION ! Ne soulevez jamais le fauteuil roulant en saisissant les poignées pliables du dossier.**

Montez lentement le fauteuil, marche par marche. Après la dernière étape, tirez le fauteuil vers l'arrière jusqu'à ce que les roues avant soient abaissées jusqu'au sol. Les participants doivent utiliser principalement la force musculaire des jambes pour déplacer le fauteuil roulant, en évitant de trop se pencher et d'affaiblir les muscles du dos.

### Descendre l'escalier

La descente du fauteuil roulant doit être effectuée de la même manière que la montée du fauteuil roulant.

## Transport dans le véhicule

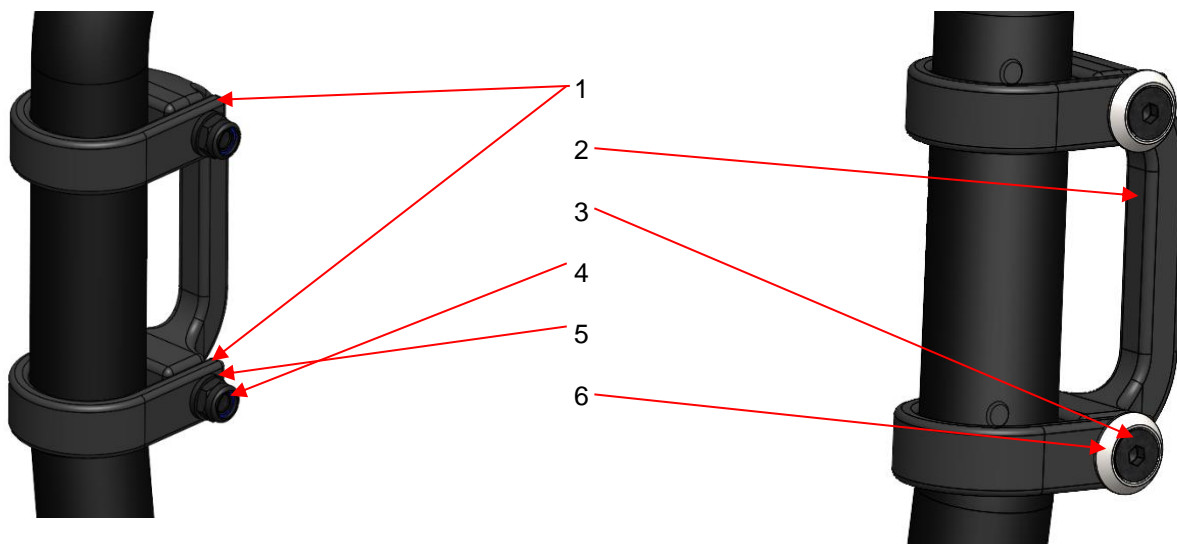
NOTE : Si le fauteuil roulant n'est pas attaché conformément aux directives suivantes, le passager peut être gravement blessé en cas d'arrêt brusque ou de collision. Il est conseillé de transférer le passager sur le siège du véhicule.

Le fauteuil roulant ICON 60 a passé avec succès les tests de collision conformément à la norme internationale ISO 7176-19.

Pour pouvoir transporter un passager sur le fauteuil roulant Icon 60, un système de sécurité conforme à la norme ISO 10542-1 doit être installé dans la voiture et le fauteuil roulant doit être doté d'un équipement optionnel pour le montage de crochets. La version de fauteuil est configurée lors de la commande. En choisissant une option dans le bon de commande, le client définit également si le fauteuil doit être équipé d'un dispositif de fixation de crochets supplémentaire. Il est possible d'acheter l'ensemble et de le monter soi-même en suivant les indications suivantes.

L'ensemble de montage de crochets comprend :

- (1) colliers (4 unités),
- (2) connecteurs (2 unités),
- (3) vis (4 unités),
- (4) écrous (4 unités),
- (5) rondelles ordinaires (4 unités),
- (6) rondelles spéciales (4 unités),
- (7) autocollantes (4 unités).

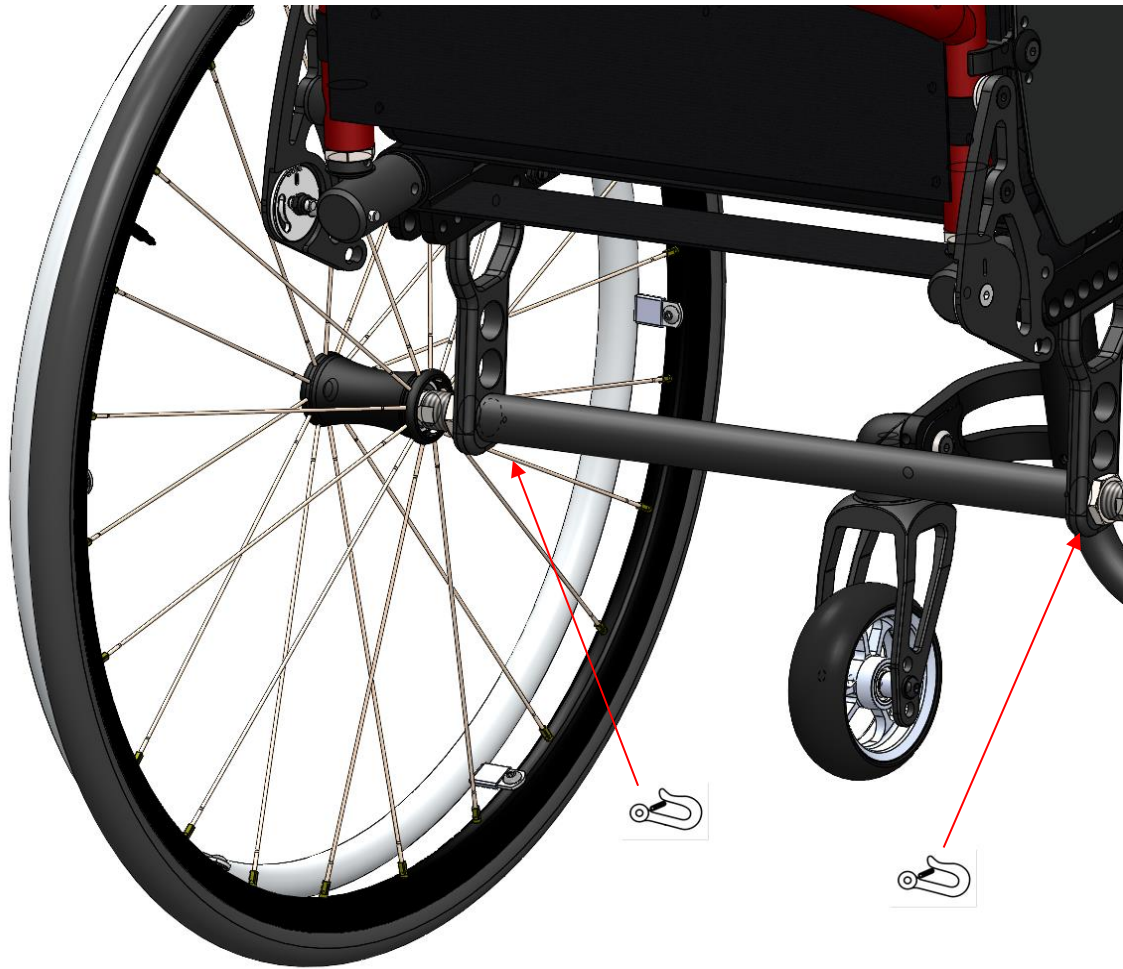


Installation de l'équipement supplémentaire pour le transport du fauteuil roulant :

- préinstaller les supports en montant les colliers (1) autour des tubes du châssis et en les fixant au connecteur (2) à l'aide des vis, écrous et rondelles (3, 4, 5, 6) comme indiqué ci-dessus,
- visser les colliers (1) à une distance de 19 cm, comme indiqué dans le schéma ci-dessous, à l'aide d'une clé Allen et d'une clé à six pans creux ; le connecteur (2) doit être orienté vers l'arrière par rapport au sens de la marche ; couple de serrage des vis 10 Nm,
- coller les autocollants (7) indiquant la position des crochets sur la partie avant du châssis et sur l'axe des grandes roues selon les figures ci-dessous.

**ATTENTION** : il est interdit d'utiliser des composants autres que ceux fournis dans le kit (remplacements, équivalents).





Le fauteuil roulant doit être attaché avec un système de retenue à 4 points. L'utilisateur doit être attaché avec un système de retenue à 3 points.

NOTE : le poids de l'utilisateur doit être d'au moins 22 kg.

NOTE : Afin de respecter la réglementation en vigueur, seule une ceinture d'épaule fixée sur le côté du véhicule doit être utilisée pour retenir correctement le passager.

NOTE : Ne jamais utiliser le fauteuil roulant comme siège dans un véhicule s'il a été impliqué dans une collision.

NOTE : Avant de fixer le fauteuil dans le véhicule, vérifiez que tous les vis du fauteuil sont serrés et que l'état du fauteuil est satisfaisant. Il est interdit d'utiliser le fauteuil roulant qui a été impliqué dans un accident de la circulation.

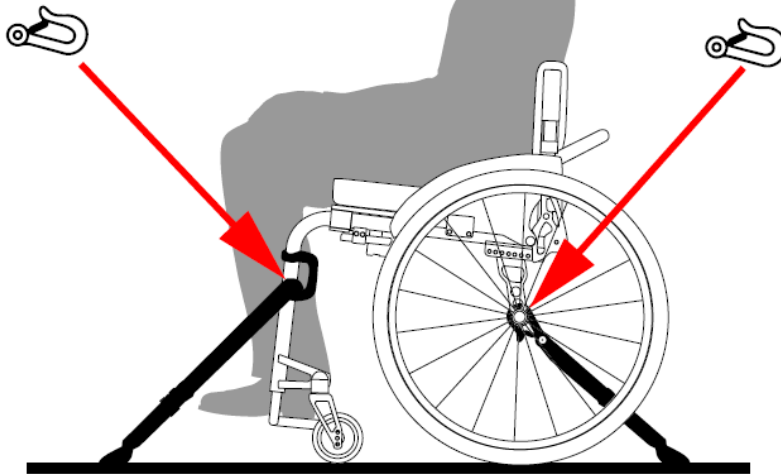
Procédure à suivre :

- Placez le fauteuil et l'utilisateur face à l'avant. Activez les freins de stationnement du fauteuil. Activez la protection contre le renversement (équipement en option).
- Retirez les panneaux latéraux/garde-boue/accoudoirs pour positionner correctement la ceinture abdominale. Fixez les panneaux latéraux dans le coffre du véhicule.

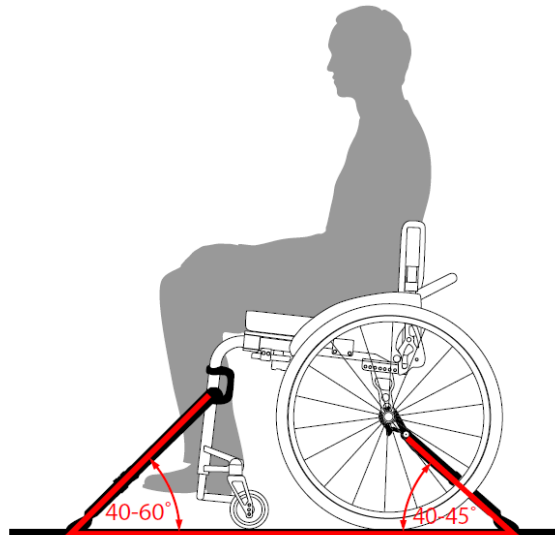
NOTE : Les emplacements auxquels les ceintures du système de sécurité doivent être attachées sont indiqués par les symboles de crochets.

- Faites passer les ceintures avant à travers les supports de fixation prévus à cet effet, comme indiqué ci-dessous.
- Attachez les ceintures avant au système de guidage comme le recommande le fabricant de ceintures de sécurité.
- Desserrez les freins de stationnement et tendez les ceintures avant en poussant le fauteuil vers l'arrière. Serrez à nouveau les freins de stationnement.
- Faites passer les ceintures arrière à travers l'axe de la roue arrière aux points prévus à cet effet.
- Attachez les ceintures arrière au système de guidage comme le recommande le fabricant de ceintures de sécurité. L'angle entre les guides et les ceintures doit être compris entre 40 et 45 degrés.

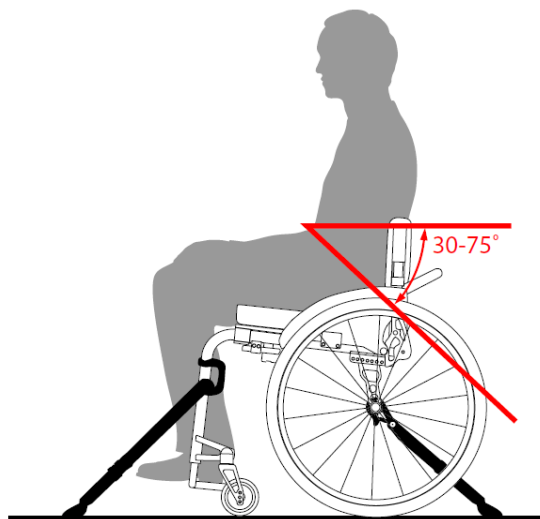
montage sur la partie avant du châssis



montage sur l'axe des roues arrière

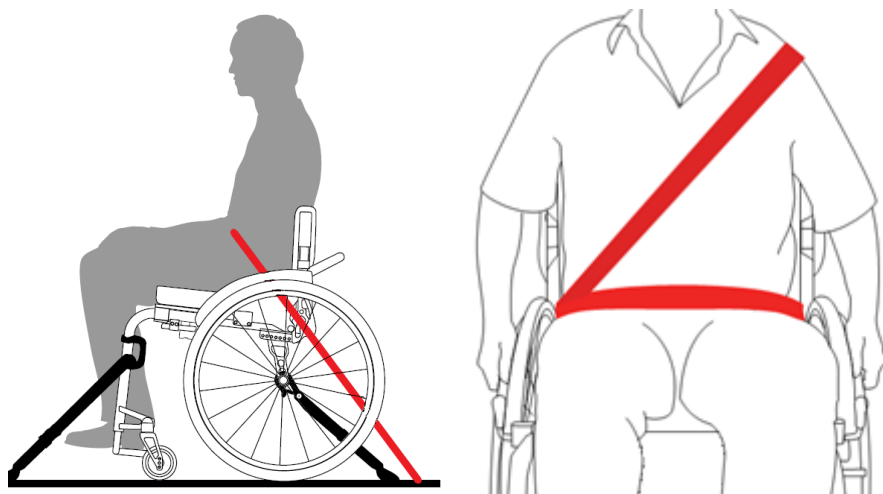


- Fixez le système de retenue des passagers à trois points conformément au mode d'emploi. Les ceintures du système doivent être bien ajustées autour du corps du porteur et les ceintures ne doivent pas être tordues. La ceinture abdominale doit être basse, de sorte que l'angle de la ceinture abdominale soit compris entre 30 et 75 degrés par rapport à l'horizontale.

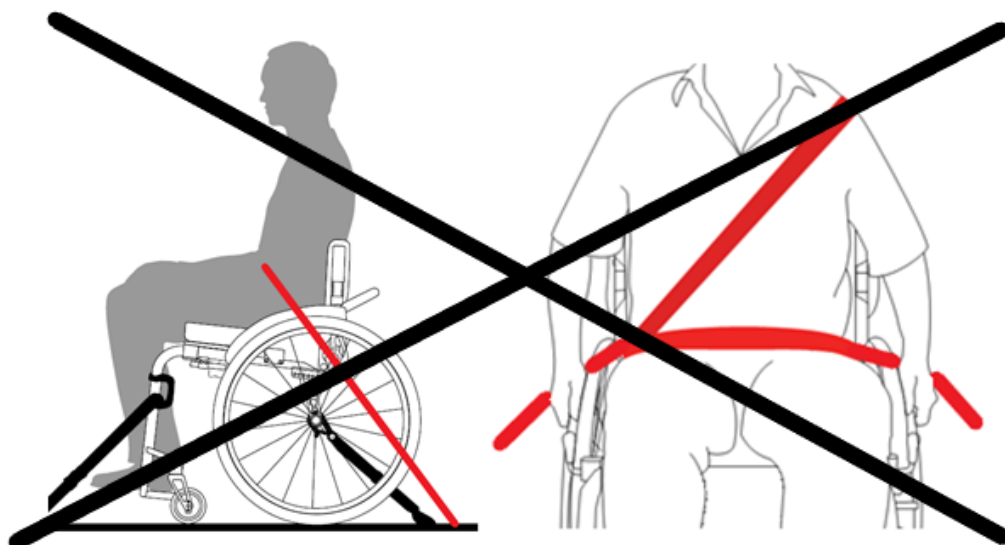


Les ceintures d'épaule doivent être ajustées au centre des épaules, les ceintures de retenue doivent être ajustées aussi serrées que possible en fonction du confort du porteur.

Les figures ci-dessous montrent l'installation correcte de la ceinture.



Aucune partie du véhicule, du fauteuil roulant ou du siège ne doit se trouver entre le porteur et le point d'attache de la ceinture. Les figures ci-dessous montrent l'installation incorrecte de la ceinture.



## 6 Nettoyage et désinfection

Le châssis doit être nettoyé à l'aide d'un chiffon humide ou d'un détergent doux. Lisez les informations spécifiques sur le produit et n'utilisez que des nettoyants commerciaux adaptés au nettoyage et à la désinfection (sans solvants ou matériaux abrasifs). Essuyez ensuite avec un chiffon sec. Le châssis doit être inspecté régulièrement afin de détecter tout dommage à la peinture qui pourrait montrer des signes de fissuration du châssis. Si le châssis présente des dommages visibles (fissures, défauts de peinture, etc.), demandez à votre revendeur local de procéder au diagnostic et à la maintenance.

L'assise et le dossier sont fabriqués en nylon renforcé très résistant et en tissu d'espacement tricoté respirant. Le revêtement de l'assise peut être facilement retiré en détachant les bandes Velcro et en le retirant des tubes du châssis. L'assise et le revêtement du dossier peuvent être lavés à l'aide d'une éponge et d'un détergent doux ou en machine selon les instructions figurant sur le coussin.

Nombre acceptable de cycles de lavage - 8 à la température indiquée sur le tissu. Ne pas sécher au soleil. Utilisez des sacs à linge pour protéger le tissu des dommages causés par les bandes velcro.

Pour la désinfection, contactez votre revendeur pour vous assurer qu'il a été effectuée par du personnel qualifié. Pour un usage individuel, nous recommandons l'utilisation de désinfectants sans chlore ni phénol disponibles dans le commerce. Le fabricant n'est pas responsable des dommages causés par une utilisation inadéquate des désinfectants.

## 7 Maintenance et entretien

Malgré sa conception robuste et l'utilisation de matériaux résistants, le produit est sujet à l'usure. Il est donc conseillé de contrôler le produit à intervalles réguliers. Pour l'entretien de base, un jeu de clés à douille, une clé à molette, un tournevis plat et un tournevis cruciforme suffisent.

### Les éléments suivants doivent être vérifiés régulièrement

À vérifier :		Fréquence
Pression des pneus	La pression doit se situer dans la plage spécifiée par le fabricant du pneu. Une pression correcte réduit la résistance au mouvement du fauteuil. Si nécessaire, gonfler à la pression requise.	1/mois
État de la bande de roulement du pneu	Le pneu doit être considéré comme inutilisable lorsque la couche de renforcement du pneu (par exemple, du tissu) traverse la surface. Le bon état de la bande de roulement prévient l'immobilisation soudaine du fauteuil. Remplacer le pneu si nécessaire.	1/mois
Tension des rayons	En saisissant le rayon à mi-longueur, vérifier que le rayon est bien tendu. Une tension correcte des rayons permet à la roue de rouler correctement. Si nécessaire, contacter un centre de service.	1/mois
Propreté de l'axe de la roue motrice	Retirer l'axe de la roue et enlever les débris éventuels. Appliquer 2 gouttes d'huile pour machine à coudre. Cela permettra à l'axe de s'asseoir légèrement et en douceur dans la roue et à la roue entière dans le fauteuil.	1/mois
État de la surface des anneaux de préhension	S'assurer que la surface de l'anneau ne présente pas de fissures ou de rayures susceptibles d'entraîner des blessures à la main. Si elles sont présentes, contacter le centre de service et remplacer les anneaux.	1/mois
État du châssis, du repose-pieds et du dossier du fauteuil roulant	Laver le cadre du fauteuil selon les recommandations. Si vous constatez des fissures et des entailles profondes, contactez immédiatement le service après-vente afin d'éviter que le châssis ne se fissure davantage et que le fauteuil ne s'immobilise soudainement.	1/semaine
Fonctionnement des freins	S'assurer que les éléments du frein se sont pas lâches. Vérifiez que le frein fournit une puissance de freinage adéquate en essayant de faire avancer doucement la roue arrière lorsque le frein est serré. Le frein ne doit pas glisser sur la bande de roulement du pneu, tout en étant facile à ouvrir et à fermer. Un mauvais fonctionnement des freins peut entraîner le basculement du fauteuil.	1/semaine
État des roues avant et des fourches	Enlever toute contamination. Vérifier le serrage des vis de l'axe de roue. Vérifier l'état de la bande de roulement des roues. Vérifier que les roues tournent légèrement (il ne faut pas beaucoup de force pour les mettre en mouvement). Le bon état de l'assemblage permet au fauteuil d'être conduit légèrement, ce qui améliore sa manœuvrabilité. Si l'un des composants est endommagé, contacter le centre de service.	1/semaine
Raccords à vis	Vérifier que les vis sont serrées.	1/mois
Protections latérales	Vérifier que les protections ne présentent pas de fissures visibles ni de rayures profondes. Si elles sont présentes, veuillez contacter	1/mois



### Problèmes courants et solutions

Si vous constatez des anomalies dans le fonctionnement du fauteuil roulant, ne l'utilisez pas et contactez votre point de vente local ou le service après-vente de votre fournisseur. Le fabricant ne garantit pas le bon fonctionnement du fauteuil roulant si des pièces qui ne sont pas d'origine sont utilisées.

Symptôme	Cause possible	Que faire ?
Fauteuil incliné vers un côté	<ul style="list-style-type: none"> <li>● L'une des roues motrices peut être déformée ou plus chargée</li> </ul>	<ul style="list-style-type: none"> <li>● Gonfler le pneu (selon les instructions du fabricant)</li> <li>● Vérifier que le fauteuil est chargé de façon homogène</li> </ul>
Le fauteuil est difficile à conduire	<ul style="list-style-type: none"> <li>● Pression faible des pneus</li> <li>● Les axes, les roulements des roues avant sont sales</li> <li>● Trop de poids sur les roues avant,</li> <li>● Roulements de roue avant et/ou arrière usés.</li> </ul>	<ul style="list-style-type: none"> <li>● Gonfler le pneu (selon les instructions du fabricant)</li> <li>● Enlever la saleté des roues avant</li> <li>● Équilibrer la charge</li> <li>● Vérifier l'état des roulements en s'assurant qu'ils tournent légèrement - les remplacer si nécessaire.</li> </ul>
Le fauteuil a perdu sa capacité de manœuvre	<ul style="list-style-type: none"> <li>● Pression faible des pneus</li> <li>● Serrage excessif des roues avant</li> <li>● Les axes des roues avant sont sales</li> </ul>	<ul style="list-style-type: none"> <li>● Gonfler le pneu (selon les instructions du fabricant)</li> <li>● Vérifier les vis de l'axe et les desserrer si nécessaire</li> <li>● Enlever la saleté et nettoyer les roues avant.</li> </ul>
Les freins ne fonctionnent pas correctement	<ul style="list-style-type: none"> <li>● Pression faible des pneus</li> <li>● Desserrage des éléments du frein</li> <li>● Décalage du frein par rapport au châssis</li> </ul>	<p>Gonfler le pneu (selon les instructions du fabricant)</p> <p>Vérifier le serrage des composants du frein. Positionner le frein par rapport au châssis et à la roue de manière à ce qu'il n'y ait pas de glissement entre le frein et la bande de roulement du pneu lorsque le frein est fermé.</p>
Problème du pliage et du dépliage du fauteuil	<ul style="list-style-type: none"> <li>● La sellerie est trop comprimée</li> <li>● Le mécanisme de pliage du dossier est sale</li> </ul>	<ul style="list-style-type: none"> <li>● Corrigez la tension des sangles qui soutiennent la sellerie. Enlever le coussin d'assise.</li> <li>● Nettoyer le châssis.</li> </ul>
Le fauteuil a perdu sa stabilité	<ul style="list-style-type: none"> <li>● Pression faible des pneus</li> <li>● Les composants du fauteuil ne sont pas correctement assemblés.</li> </ul>	<ul style="list-style-type: none"> <li>● Gonfler le pneu selon les instructions du fabricant du pneu.</li> <li>● Vérifier que toutes les vis sont correctes et correctement serrées.</li> </ul>
Crevaisons du pneu	<ul style="list-style-type: none"> <li>● Crevaison possible de la chambre à air</li> <li>● Chambre à air et pneu usés</li> </ul>	<ul style="list-style-type: none"> <li>● Contactez le revendeur de fauteuils roulants ou le centre de réparation de bicyclettes le plus proche pour réparer ou remplacer les chambres à air et les pneus endommagés</li> </ul>

En cas de panne du fauteuil, contactez le centre de service. Le fabricant ne garantit pas l'utilisation correcte du fauteuil roulant lorsque les réparations sont effectuées avec des pièces qui ne sont pas d'origine ou par un centre de service non agréé.

**ATTENTION ! Nous vous recommandons de ne confier l'entretien de votre fauteuil roulant qu'à des centres de service agréés.**

**ATTENTION ! Les réparations effectuées par des centres de service non spécialisés peuvent entraîner la perte de la garantie.**

#### Centres de service agréés

Pour vérifier le centre de service agréé le plus proche, contactez le revendeur ou le fabricant.

## 8. Transport et stockage

### Recommandations concernant le transport

Le fauteuil ICON 60 est facile à transporter. Il peut être plié et démonté pour réduire sa taille et son poids.

**ATTENTION ! Le fauteuil roulant n'est pas un siège de voiture. Il est interdit de s'asseoir dans le fauteuil roulant lors des déplacements en véhicule. Le fauteuil doit être plié et sécurisé pour le transport.**

### **Envoi du fauteuil roulant ou de ses composants pour réparation**

Si le fauteuil doit être réparé, veuillez contacter le centre de service ou le magasin où le fauteuil a été acheté.

Si la réparation nécessite le renvoi des pièces au centre de service, celles-ci doivent être correctement protégées. À cette fin, il est recommandé de conserver l'emballage d'origine et de le faire parvenir au service par l'entreprise de transport du fabricant du fauteuil.

**ATTENTION ! Le fabricant n'est pas responsable des dommages de transport résultant d'un mauvais emballage du fauteuil ou de ses pièces.**

### **Stockage**

Stocker le fauteuil dans un endroit sec à des températures supérieures à 0°C. Le fauteuil peut être plié pour réduire l'espace nécessaire au stockage. Les roues arrière peuvent également être détachées pour gagner encore plus de place. Les basses températures ou l'humidité peuvent endommager les pneus, les tissus, les axes, les roulements et d'autres composants du produit. Afin de protéger les pneus de la déformation pendant une longue période de stockage, il est conseillé de placer le fauteuil sur le châssis à l'aide de supports. Il est également conseillé de couvrir le fauteuil pour le protéger de la poussière et de la saleté.

## **9 Réutilisation**

Activités à effectuer avant de préparer le fauteuil pour un nouvel utilisateur :

- évaluer l'état visuel et technique du fauteuil : vérifier le fonctionnement de tous les mécanismes et des plages de réglage, vérifier l'état du châssis (fissures, usure),
- nettoyer selon les instructions,
- si nécessaire, remplacer les composants des roues et/ou le revêtement,
- ajuster aux besoins du nouvel utilisateur.

## **10 Recyclage et élimination**

Le fauteuil roulant doit être mis au rebut conformément aux réglementations locales et nationales en vigueur. Contactez une agence locale d'élimination des déchets ou le revendeur agréé pour obtenir des informations sur l'élimination correcte de l'emballage, des pièces métalliques du châssis, des composants en plastique et en tissu.

## **11 Conditions de garantie**

- Le fabricant offre une garantie de 24 mois à compter de la date d'achat.
- Pendant la période de garantie, le fabricant remplacera gratuitement tous les composants défectueux dus à un défaut de fabrication.
- Les défauts résultant d'une utilisation normale du fauteuil ne sont pas couverts par la garantie. Il s'agit notamment de l'usure des pneus, de la sellerie, des rayons, de la peinture, des roulements, etc.
- Tous les défauts mécaniques causés par une mauvaise utilisation du fauteuil roulant ne sont pas non plus couverts par la garantie.
- Toute modification structurelle du fauteuil annule la garantie.
- Si vous constatez des défauts, informez-en immédiatement votre revendeur.

### **Responsabilité du fabricant**

- La garantie ne couvre pas les frais de transport.
- La garantie ne couvre pas les dommages mécaniques ou ceux résultant d'une mauvaise utilisation du fauteuil.
- La garantie ne couvre pas les dommages causés par l'impossibilité d'utiliser le produit.
- Le fabricant n'est pas responsable des dommages causés par une compréhension incorrecte ou inexacte de ce manuel.

### **Modifications structurelles et installation d'éléments supplémentaires**

Cette définition fait référence à tout fauteuil roulant qui a été modifié et qui diffère des détails donnés dans ce manuel ou si des composants supplémentaires, non fournis par le fabricant, sont fixés au produit. Si le dispositif a été modifié

de cette manière par l'utilisateur sans le consentement écrit du fabricant, il n'est pas conforme à la norme CE et n'est pas couvert par la garantie.

En cas de questions, contactez le fabricant.

## 12 Étiquette

Marquage du fauteuil roulant - situé au bas du châssis



## 13 Assemblage et positionnement du fauteuil roulant

### 13.1 SYSTÈME DE FAUTEUILS ACTIFS ICON 60

Le système de fauteuils roulants actifs ICON 60 comprend une large gamme de fauteuils roulants de différentes tailles (profondeur et largeur). Il permet de régler l'angle de l'assise, l'angle du dossier et l'angle de la fourche de la roue avant, ainsi que la hauteur de l'assise et l'équilibre, en fonction des besoins de l'utilisateur. La série ICON 60 a des profondeurs d'assise réglables. Cela permet à l'utilisateur d'adapter les dimensions du fauteuil à ses compétences et à ses besoins.

**DES RÉGLAGES INCORRECTS PEUVENT RENDRE LE FAUTEUIL ROULANT INSTABLE ET PRÉSENTER UN DANGER POUR L'UTILISATEUR. CONTACTEZ TOUJOURS VOTRE REVENDEUR SI DES MODIFICATIONS SONT NÉCESSAIRES.**

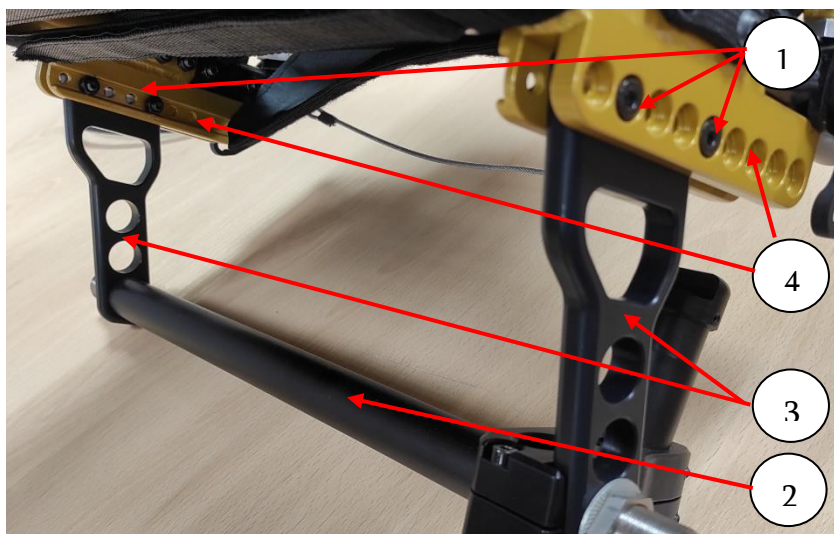
#### 13.1.1. ICON 60 Vario S

ICON 60 Vario S - c'est le modèle de fauteuil roulant actif d'entrée de gamme. ICON 60 est fabriqué principalement en aluminium de haute qualité. Il dispose de plusieurs réglages de l'essieu arrière. Différents degrés de stabilité du plan sagittal (ou « tipsiness ») peuvent être sélectionnés en fonction du niveau d'activité de l'utilisateur. L'angle de la fourche avant est réglable, ce qui permet d'ajuster la hauteur et l'angle de l'assise.

#### 13.1.2 Réglage du châssis

La conception du châssis permet d'ajuster l'angle d'assise et l'équilibre du fauteuil roulant en modifiant la position de l'essieu arrière par rapport à la structure. Le déplacement de l'essieu arrière vers le repose-pieds rendra le fauteuil roulant adapté à la conduite active (une option pour les utilisateurs avancés). En déplaçant l'essieu arrière dans la direction opposée, le fauteuil roulant devient passif et stable (pour les utilisateurs novices). Le déplacement de l'essieu arrière vers le haut ou vers le bas modifie l'angle de l'assise. Le châssis permet également de modifier la profondeur de l'assise et l'angle du dossier.

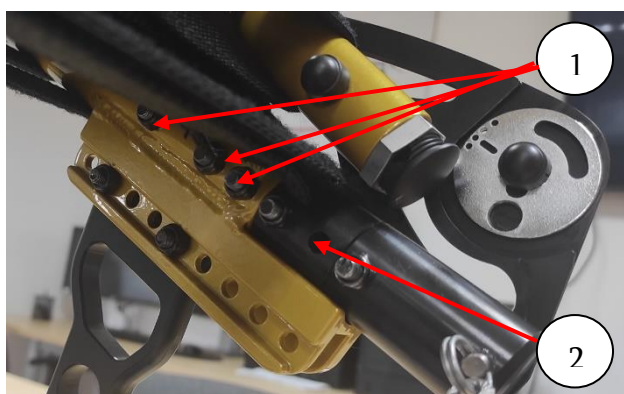
## Réglage de l'équilibre des roues arrière (avant-arrière)



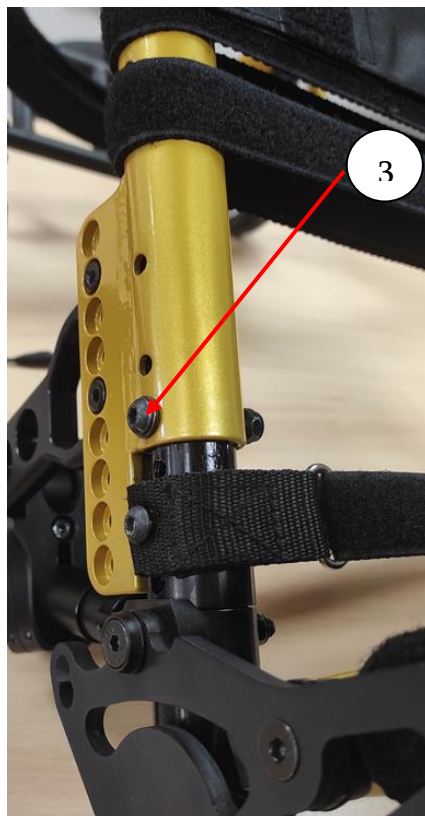
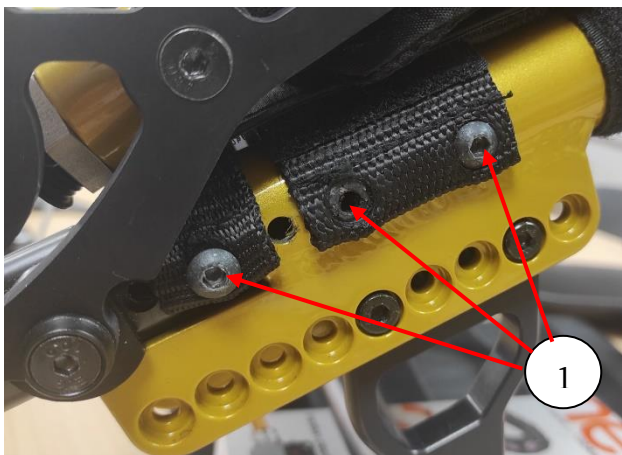
1. Retirer les roues motrices du fauteuil.
2. Desserrer les vis (1) sur les côtés gauche et droit du châssis à l'aide d'une clé Allen.
3. Retirer les vis, les rondelles et les écrous (1).
4. Transférer l'axe (2) avec les connecteurs (3) sous le jeu de trous correspondant (4).
5. Faire passer les vis (1) à travers les trous et les visser dans les écrous sur les côtés gauche et droit du fauteuil (5).



## Réglage de la profondeur de l'assise

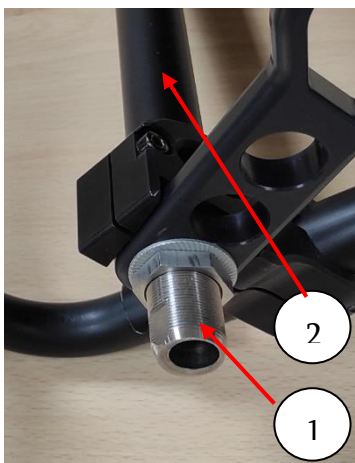


1. Retirer les roues motrices.
2. Dévisser et retirer les vis et les écrous (1) sur les côtés gauche et droit du châssis à l'aide d'une clé Allen et d'une clé à molette.
3. Retirer l'adaptateur (2) hors du tube du châssis.
4. Insérer les entretoises sur les tubes de l'adaptateur.
5. Mettre le dossier à la bonne longueur de manière à ce que les trous du châssis et de l'adaptateur se chevauchent.
6. Insérer des vis à gauche et à droite du châssis pour stabiliser la position de l'adaptateur (3).
7. Installer et resserrer les autres vis.
8. Vérifier que le mécanisme de pliage du dossier fonctionne correctement.



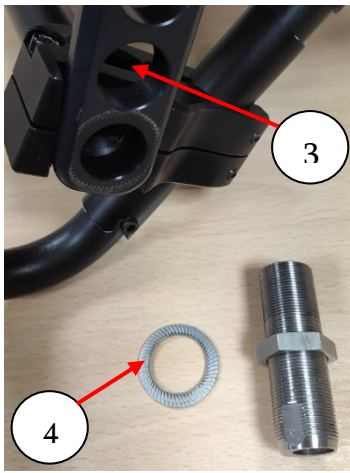
## Réglage des roues arrière vers le haut et vers le bas

**ATTENTION ! Nous recommandons d'ajuster la position de l'essieu dans le SAV.**



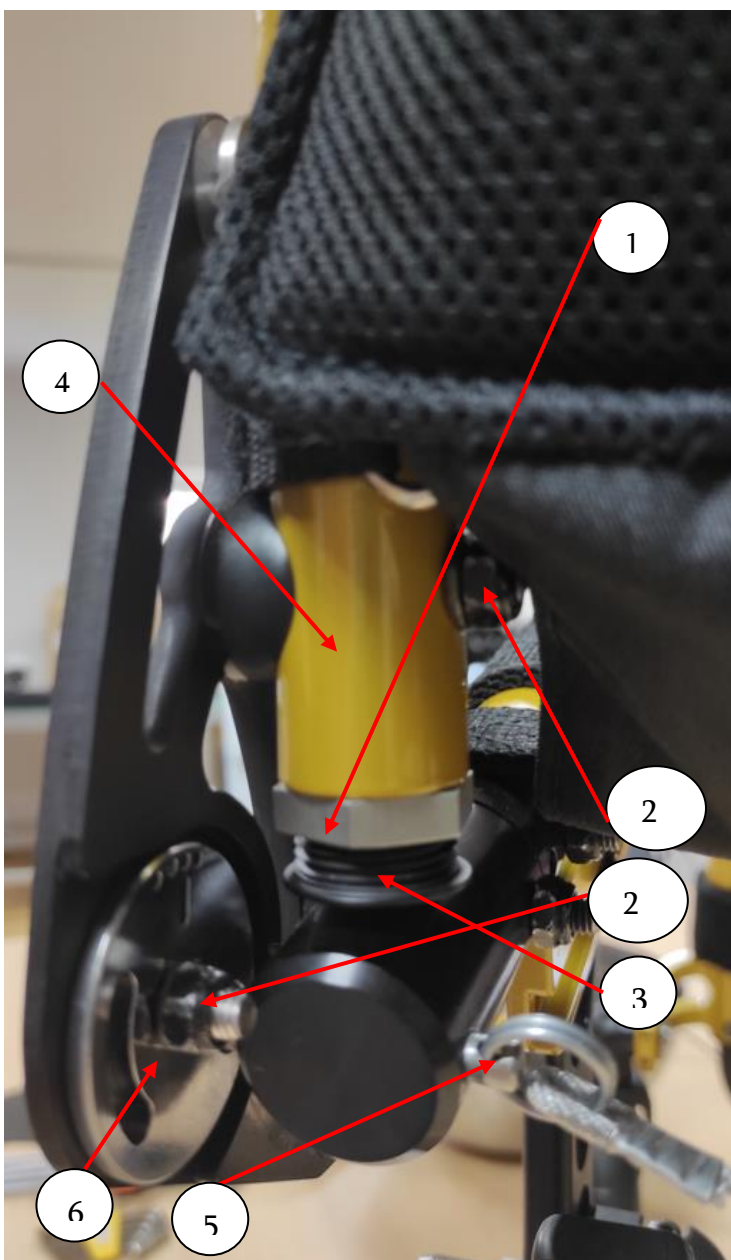
1. Enlever les roues.
2. En saisissant la partie plate à l'aide d'une clé plate, dévisser le manchon (1).
3. Répéter l'opération de l'autre côté du fauteuil.
4. Déplacer l'essieu arrière (2) sur le jeu de trous correspondant (3).
5. Visser le manchon (1) en conservant la position de la rondelle (4).

**ATTENTION !** Les biseaux plats du manchon (1) doivent être perpendiculaires au plan du sol, le trou décentré (5) étant orienté vers le haut. Il est recommandé de déplacer les roues haut-bas dans un centre de service agréé pour garantir la géométrie correcte de l'ensemble.



## Réglage de l'angle du dossier

**ATTENTION ! Nous recommandons d'ajuster la position du dossier dans le SAV.**

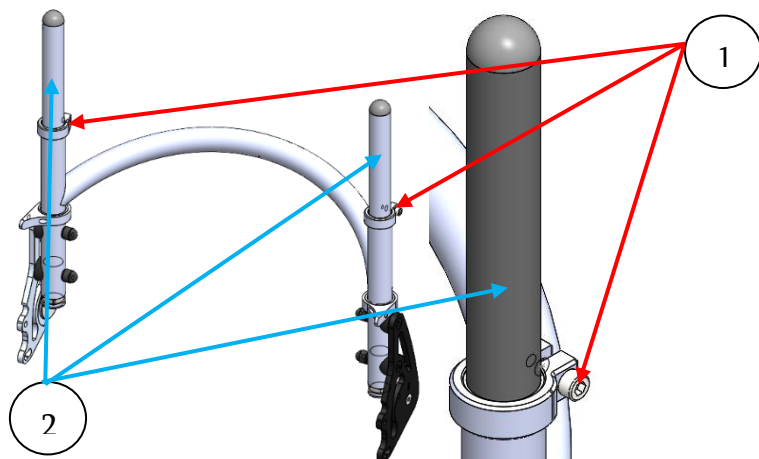


1. Desserrer les écrous (1) à l'aide d'une clé sur les deux côtés du châssis.
2. Desserrer l'écrou (2a).
3. Déplacer l'élément (3) dans le tube du cadre de dossier (4),
4. Le dossier étant déplié et le mécanisme de verrouillage du dossier étant fixé, desserrer la vis à l'aide d'une clé à fourche et d'une clé Allen (2b).
5. Faire pivoter l'ensemble du dossier vers l'avant ou vers l'arrière, les verrous (6) tourneront par rapport au mécanisme du dossier (5) des deux côtés du fauteuil roulant.
6. Une fois le dossier en position cible, serrer les vis et les écrous des deux côtés du fauteuil (2b).
7. Vérifier le bon fonctionnement du mécanisme de pliage du dossier (5).
8. En tournant l'écrou (1), régler l'élément (3) de manière à ce qu'il touche le châssis du fauteuil.
9. Serrer les écrous (1) et (2a).

## Réglage de la hauteur du dossier

Le réglage de la hauteur du dossier n'est possible que si la variante du dossier réglable en hauteur est sélectionnée lors

de la commande. Pour relever ou abaisser le dossier, utiliser une clé allen pour desserrer les attaches (1) sur les côtés gauche et droit du dossier, retirer le tube du dossier (2) et resserrer les attaches.



### 13.1.3 Roues motrices

La roue motrice se compose d'une roue pneumatique de 24 pouces avec anneau de préhension et axe de raccord rapide. Ces roues sont utilisées pour mettre le fauteuil en mouvement.

Selon les spécifications, le fauteuil peut être équipé de roues pneumatiques de 24 pouces :

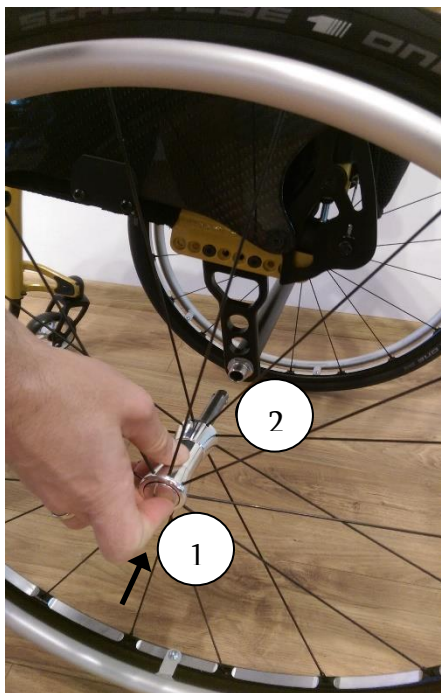
1. DAYLITE
2. SKYLITE
3. TENSIO SPIRIT
4. HURRICANE
5. OFF ROAD BUDDY

Les roues sont équipées de série d'anneaux de préhension qui permettent à l'utilisateur de propulser le fauteuil roulant. Il existe un choix d'anneaux fabriqués à partir de différents types de matériaux :

1. Anneaux de préhension en aluminium argent ou noir,
2. Anneaux de préhension en acier,
3. Anneaux de préhension en titane,
4. Anneaux de préhension spéciaux pour faciliter la préhension de l'anneau en cas de dysfonctionnement de la préhension (par exemple, les tétraplégiques).

Selon la spécification choisie, les roues du fauteuil peuvent être équipées d'axes de raccord rapide pour un montage et un démontage rapides et faciles des roues sur le fauteuil. Il existe un choix d'axes de raccord rapide standard et d'axes de raccord rapide pour faciliter la manipulation par les personnes souffrant de troubles de la préhension (par exemple les tétraplégiques).

**ATTENTION !** Veillez à ce que les axes de raccord rapide soient propres afin que la roue puisse être retirée et installée en douceur.



#### **Démontage de la roue :**

1. Appuyez et maintenez le bouton de l'axe (1) et tirez la roue vers vous.

#### **Montage de la roue :**

1. Appuyez sur le bouton de l'axe (1) et maintenez-le enfoncé, puis poussez l'axe jusqu'à la butée dans le manchon (2) et relâchez le bouton.
2. Vérifiez que la roue est correctement montée en la tirant plusieurs fois vers l'extérieur en saisissant le moyeu.

**ATTENTION !** Faites attention à vos doigts lorsque vous montez et démontez les roues. Ils ne doivent pas être insérés entre les rayons ou entre les roues et les anneaux de préhension.

**ATTENTION !** Lors de la conduite, veillez à ne pas mettre vos doigts entre l'anneau et le pneu.

#### **13.1.4. Roue avant**

La roue avant se compose d'une fourche, d'une roue avec un axe et des roulements à rouleaux et d'un connecteur. Il s'agit de roues auxiliaires destinées à maintenir la stabilité du fauteuil.

Selon les spécifications du fauteuil, les éléments suivants peuvent être fournis :

1. Roues ALUCORE de 4" et 5" avec moyeu en différentes couleurs (noir ou argent),
2. Roues TRISTAR de 4" et 5" avec moyeu argenté.

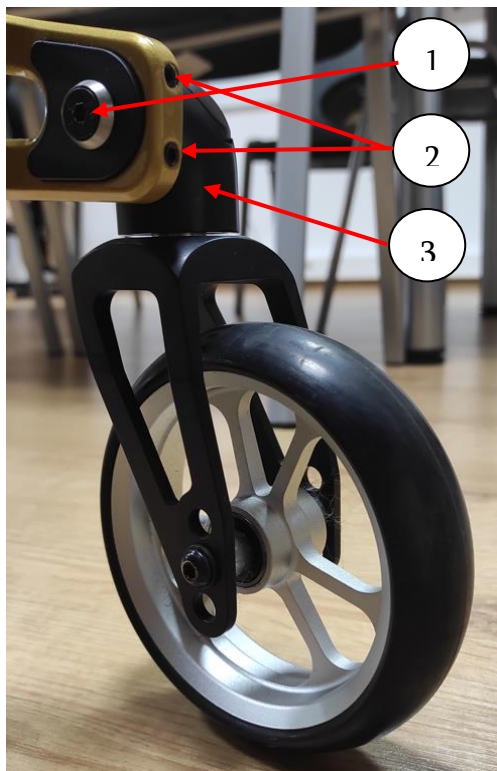
Deux conceptions de la fourche à choisir :

1. fourche standard,
2. fourche Jazz-Shock avec amortissement réglable.

#### **Réglage des roues avant**

Le réglage de l'angle des roues avant ne doit être effectué que par un centre de service agréé. Effectuer cette opération chaque fois que l'angle de l'assise est modifié.





Lorsque la position ou la taille des roues arrière ou avant est modifiée, il peut être nécessaire de régler l'angle de la fourche de la roue avant afin d'éviter les vibrations de la roue avant et d'assurer une conduite souple et droite.

La tête de la fourche avant (3) doit toujours être positionnée à 90° par rapport au sol. Une fois la roue repositionnée, il est nécessaire d'ajuster cet angle.

Pour régler l'angle de la fourche avant :

1. Desserrer la vis à l'aide d'une clé Allen (1)
2. Desserrer les vis à l'aide d'une clé Allen (2), régler l'angle de la fourche avant (3) jusqu'à ce que l'axe vertical du roulement (4) forme un angle de 90° avec le sol.
3. Resserrer les vis (1) et (2), vérifier à nouveau l'angle avec le sol.
4. Procéder de manière symétrique des deux côtés du fauteuil.

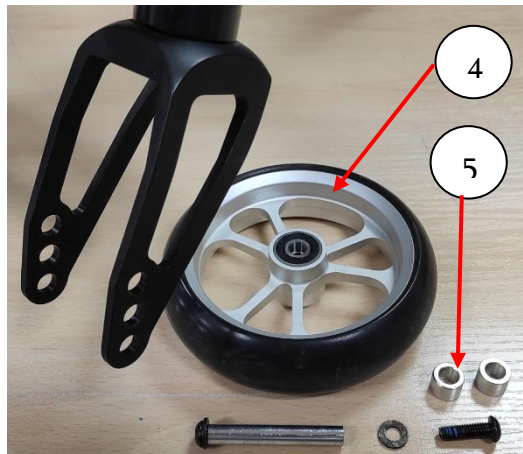
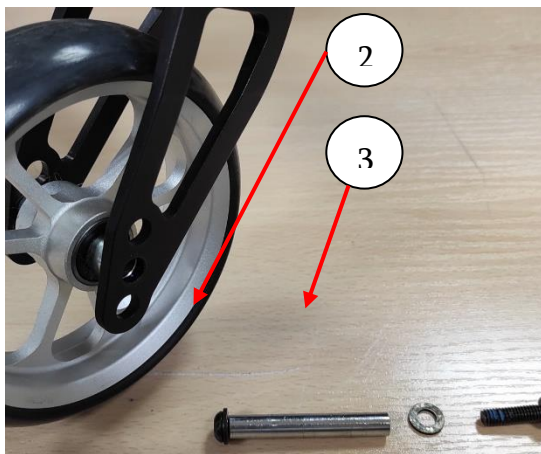


Pour modifier la hauteur de l'assise, les roues avant peuvent être montées dans différentes positions (4) (sur cette photo, la fourche avant avec 3 positions différentes est utilisée). Des trous différents permettent également de monter des roues avant de diamètres différents.



### Nettoyage de la fourche

1. Desserrer la vis (1) en contrant l'autre vis du côté opposé à l'aide de clés Allen.
2. Retirer l'axe (2) et les rondelles (3).
3. Retirer la roue (4) ainsi que les entretoises (5).
4. Enlever la saleté.
5. Assembler l'ensemble par analogie dans l'ordre inverse.



### 13.1.5. Freins

Les freins servent à immobiliser le fauteuil à l'arrêt. Les anneaux de préhension sont utilisés pour freiner le fauteuil en mouvement.

Selon la spécification, les freins suivants sont disponibles :

1. Acier B1,
2. Plastique Lock-P,
3. Aluminium Lock-A.



Frein activé (le fauteuil roulant ne roule pas)



Frein desserré (le fauteuil peut rouler)

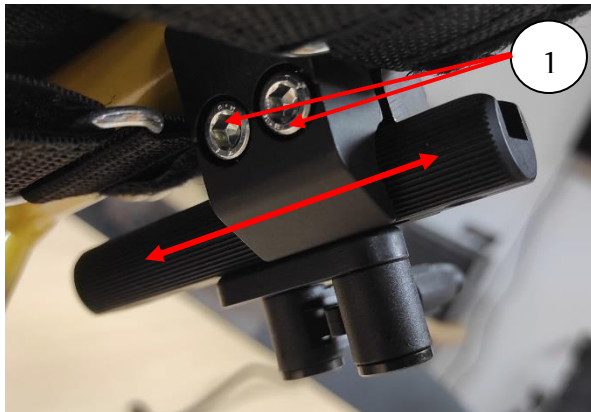
1. Pour serrer le frein, déplacez le levier vers l'avant (1). Dans cette position, les roues du fauteuil sont immobilisées.
2. Le frein est desserré lorsque le levier est déplacé vers l'arrière (2). Dans cette position, les roues du fauteuil sont prêtes à rouler.

**ATTENTION ! Le frein doit toujours être serré lorsque le fauteuil n'est pas utilisé.**

**ATTENTION ! Il faut toujours serrer les deux freins.**

**ATTENTION ! Les freins ne sont pas utilisés pour ralentir le fauteuil qui roule. Ils n'ont qu'une fonction de stationnement.**

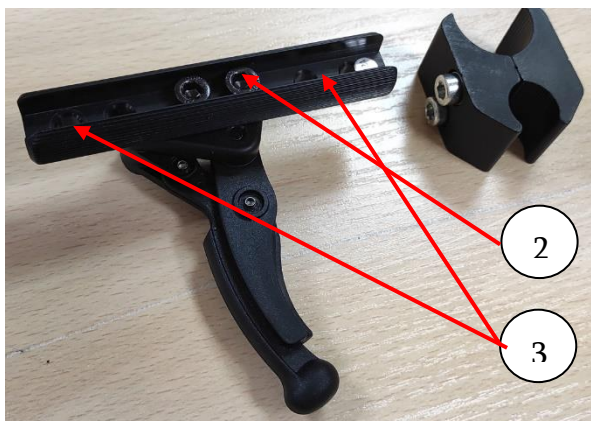
#### Réglage de la position des freins



Les freins peuvent être adaptés à différents types de roues motrices.

Pour régler la distance correcte entre le frein et le pneu :

1. À l'aide d'une clé Allen, dévissez les deux vis (1) qui fixent le support de frein au châssis,
2. Déplacez le frein vers l'arrière ou vers l'avant pour le mettre en position,
3. Serrez ensuite les deux vis (1),
4. Si nécessaire, pour augmenter la plage de réglage, retirez le frein du support et dévissez les vis (2) et transférez le frein dans un autre jeu de trous (3),
5. Vérifiez à nouveau la force de freinage. Les roues motrices ne doivent pas tourner, tandis que les freins doivent se fermer et s'ouvrir sans effort excessif.



#### 14.1.6. Repose-pieds

Le repose-pieds est l'élément qui soutient les jambes et qui relie et rigidifie le châssis du fauteuil roulant. Selon la spécification du fauteuil, il peut être équipé de :

1. Repose-pieds standard en aluminium,
2. Repose-pieds en acier, renforcé pour l'adaptateur Trackwheel.

**ATTENTION ! Le repose-pieds ne peut pas être enlevé pour être utilisé - il fait partie intégrante du châssis principal du fauteuil - il entoure et rigidifie le châssis)**

**ATTENTION ! Le repose-pieds est réglable en hauteur. Si le fauteuil est utilisé à l'extérieur, les repose-pieds doivent être positionnés de manière à ce que les pieds soient à une hauteur min. de 4-5 cm du sol.**

**ATTENTION ! Il est interdit de se tenir debout sur le repose-pieds. Risque de renversement / surcharge du fauteuil.**



Pour régler la hauteur du repose-pieds :

1. À l'aide d'une clé Allen, dévissez et retirez la vis (1) tout en maintenant l'écrou (2) à l'aide d'une clé plate. Répétez l'opération de l'autre côté du fauteuil.
2. Réglez la hauteur du repose-pieds en déplaçant le repose-pieds (3) vers le haut ou vers le bas et en alignant les trous des tubes extérieur et intérieur du repose-pieds.
3. Remontez et serrez la vis (1) et l'écrou (2). Répétez l'opération de l'autre côté du fauteuil.

#### 14.1.7. Protections latérales

Les protections latérales sont des éléments qui soutiennent l'utilisateur latéralement et le séparent des roues motrices en rotation. Elles constituent également les éléments de soutien pour le levage et le transport du fauteuil. En fonction des choix effectués lors de la spécification, le fauteuil peut être équipé de :

1. Protections latérales pliables et plates en aluminium,
2. Protections latérales pliables et plates en fibre de carbone,
3. Protections latérales amovibles avec garde-boue en fibre de carbone.

Pour incliner la protection latérale plate :

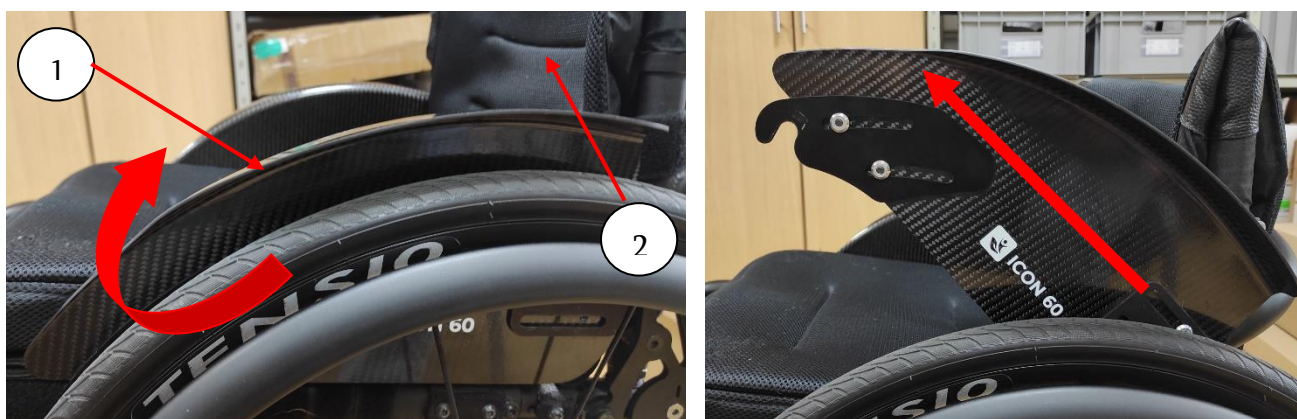
1. soulever la protection vers le dossier (1),
2. incliner à l'intérieur du fauteuil (2).



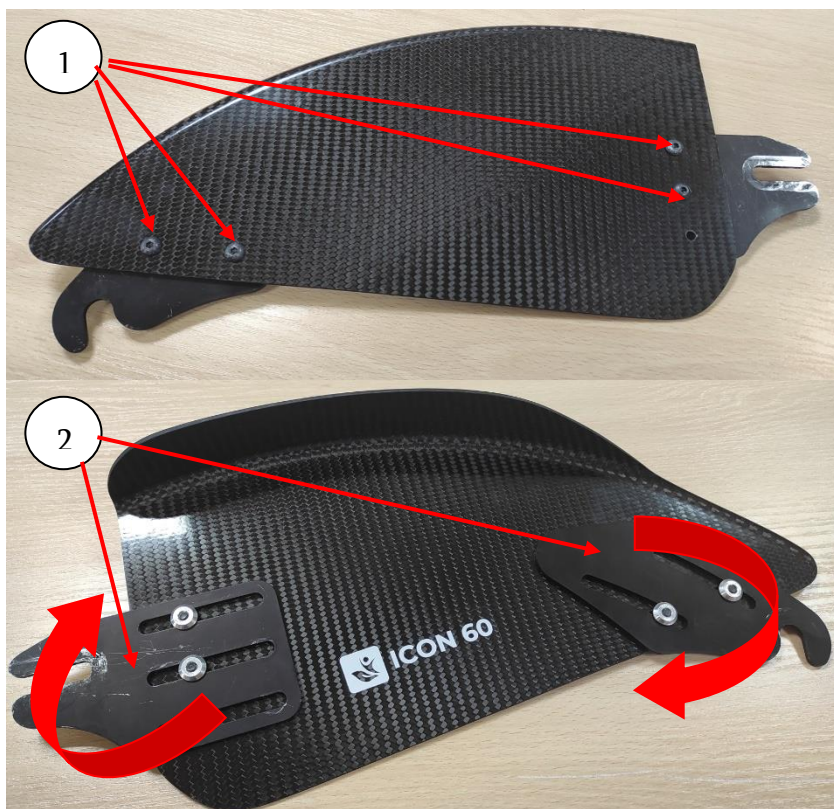
**ATTENTION ! Il est interdit d'utiliser les protections latérales comme poignées de transport pour le fauteuil.**

Pour retirer la protection latérale avec le garde-boue :

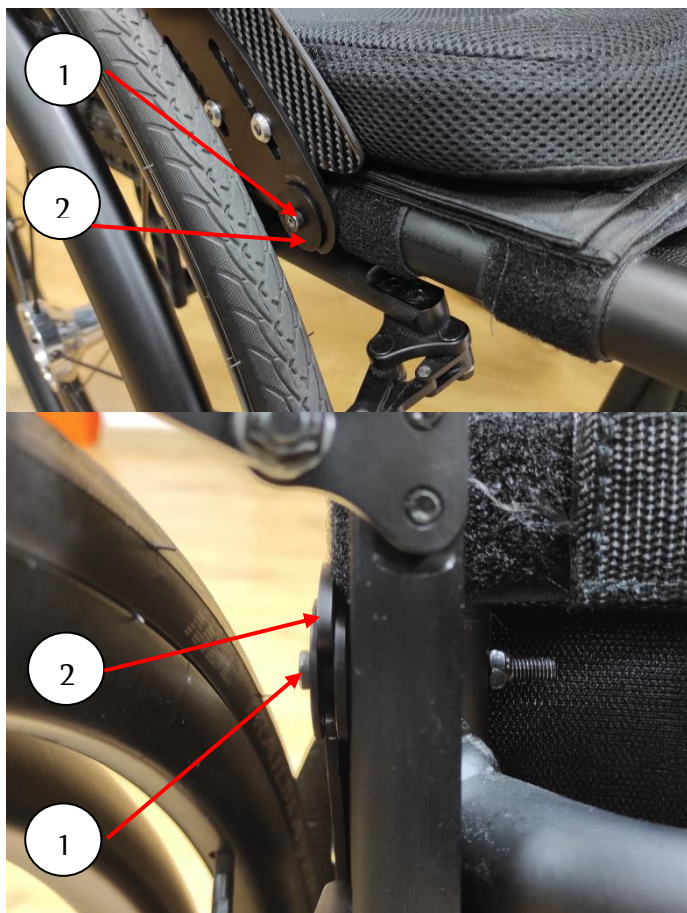
1. soulever la protection (1) vers le dossier (2),
2. retirer la protection hors du galet du dossier dans le sens de la flèche sur l'image.



Lors d'une modification de la configuration du châssis (extension de l'assise, modification de l'angle du dossier, modification de la position de l'essieu arrière, etc.), il peut être nécessaire de modifier la position du galet de fixation de la protection latérale et des plaques de fixation de la protection latérale aux galets.



- Pour repositionner les plaques de fixation :
1. Desserrer les vis à l'aide d'une clé Allen (1),
  2. Corriger la position des plaques (2),
  3. Resserrer les vis (1) dans la configuration souhaitée,
  4. Fixer les côtés au fauteuil.



Pour modifier la position du galet de fixation :

1. À l'aide d'une clé Allen, en utilisant une clé plate de l'autre côté, retirer la vis (1),
2. Placer le galet (2) dans le trou cible du châssis,
3. Resserer la vis et l'écrou.

#### 14.1.8. Poignées de poussée, pliables

Les poignées pliables sont des pièces compactes qui facilitent la conduite du fauteuil roulant par l'assistant. Il s'agit d'un élément optionnel de l'équipement du fauteuil.



Méthode de dépliage des poignées pour pousser le fauteuil :

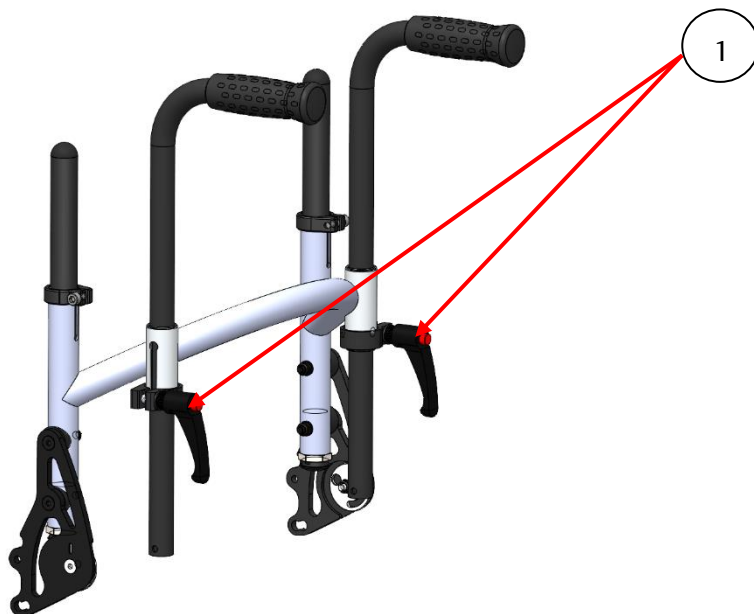
1. Tirer et déplier le levier de la poignée (1) jusqu'à ce qu'un clic distinctif se fasse entendre.
2. La poignée doit être verrouillée en position horizontale lorsqu'elle est dépliée.

Méthode de pliage des poignées pour pousser le fauteuil :

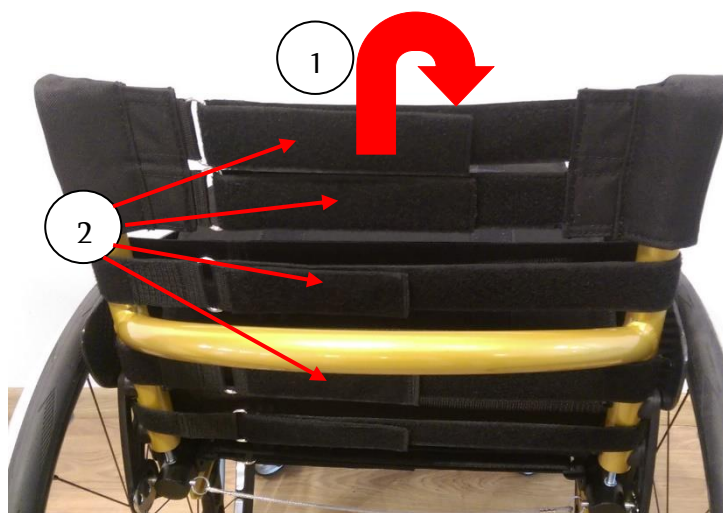
3. Appuyer sur le bouton (2) situé sous le levier de la poignée (1) et le maintenir enfoncé.
4. Pousser et plier le levier de la poignée (1).

#### 14.1.9. Poignées de poussée, montées sur la barre transversale du dossier

Les poignées de poussée sont un équipement optionnel. Pour ajuster la position des poignées à l'assistant, desserrez les pinces (1), puis déplacez les poignées vers le haut/bas (éventuellement en les faisant pivoter), puis resserrez les pinces.



### 14/01/2010 Réglage de la sellerie du dossier

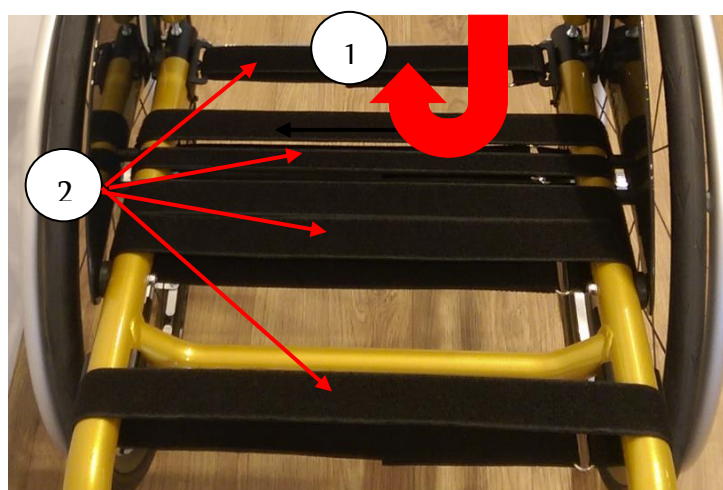


Il est possible de régler la tension de la sellerie du dossier pour l'adapter au mieux aux besoins de l'utilisateur.

Pour modifier les réglages de la sellerie du dossier :

1. Soulever la partie arrière de la sellerie supérieure (1).
2. Détacher ensuite les bandes Velcro et régler la tension des six bandes de réglage (2) jusqu'à ce qu'elles soient à la hauteur souhaitée.
3. Abaisser et fixer par velcro la partie arrière de la sellerie supérieure (1) pour couvrir les bandes de réglage.

### 14/01/2011 Réglage de la sellerie de l'assise



Il est possible de régler la tension de la sellerie de l'assise pour l'adapter au mieux aux besoins de l'utilisateur.

Pour modifier les réglages de l'assise :

1. Soulever et détacher les parties supérieures de la sellerie (1) - le coussin et le tapis de l'assise.
2. Détacher ensuite les bandes Velcro et régler la tension des six bandes de réglage (2) jusqu'à ce qu'elles soient à la hauteur souhaitée.
3. Monter toutes les parties de la sellerie supérieure dans l'ordre inverse (1) de

manière à ce que les bandes de réglage soient recouvertes.



Sellerie d'assise - tapis de fond



Sellerie d'assise - coussin

### **14/01/2012 Roulettes anti-bascule**

Les roulettes anti-bascule sont une caractéristique optionnelle du fauteuil. Elles empêchent le fauteuil de basculer vers l'arrière. Selon la spécification, vous pouvez choisir :

1. Une roulette anti-bascule à gauche ou à droite du fauteuil,
2. Deux roulettes anti-bascule à gauche et à droite du fauteuil.

### **Pliage et dépliage de la roulette anti-bascule**

Pour déplier la roulette, appuyer sur le bouton (1) en le maintenant enfoncé et faire tourner le bras (2). Relâcher le bouton (1) et s'assurer que le bras est bloqué en position d'extension.





## Réglage

L'assemblage a été conçu de manière à permettre un réglage polyvalent :

1. Déplacer l'ensemble le long de l'axe du fauteuil - desserrer les vis (1) à l'aide d'une clé Allen,
2. Soulever le bras dans l'attache vers le haut/bas - desserrer les vis (2) à l'aide d'une clé allen,
3. Extension du bras - appuyer sur le bouton (3), puis déplacer le bras et le régler pour verrouiller à nouveau le bouton.



### 14/01/2013 Tip-on

Le Tip-on est un accessoire optionnel pour le fauteuil roulant Icon60, qui soutient l'assistant de la personne handicapée lors de l'inclinaison du fauteuil roulant (par exemple lors du franchissement de bordures). L'assistant, qui tient les poignées du fauteuil roulant (équipement optionnel), appuie sur le tip-on avec son pied, tout en faisant basculer le fauteuil roulant sur lequel se trouve la personne transportée.

#### Réglage

La position de basculement est réglée de la même manière que la position le long de l'axe de la roulette anti-bascule.

### 14/01/2014 Accoudoirs

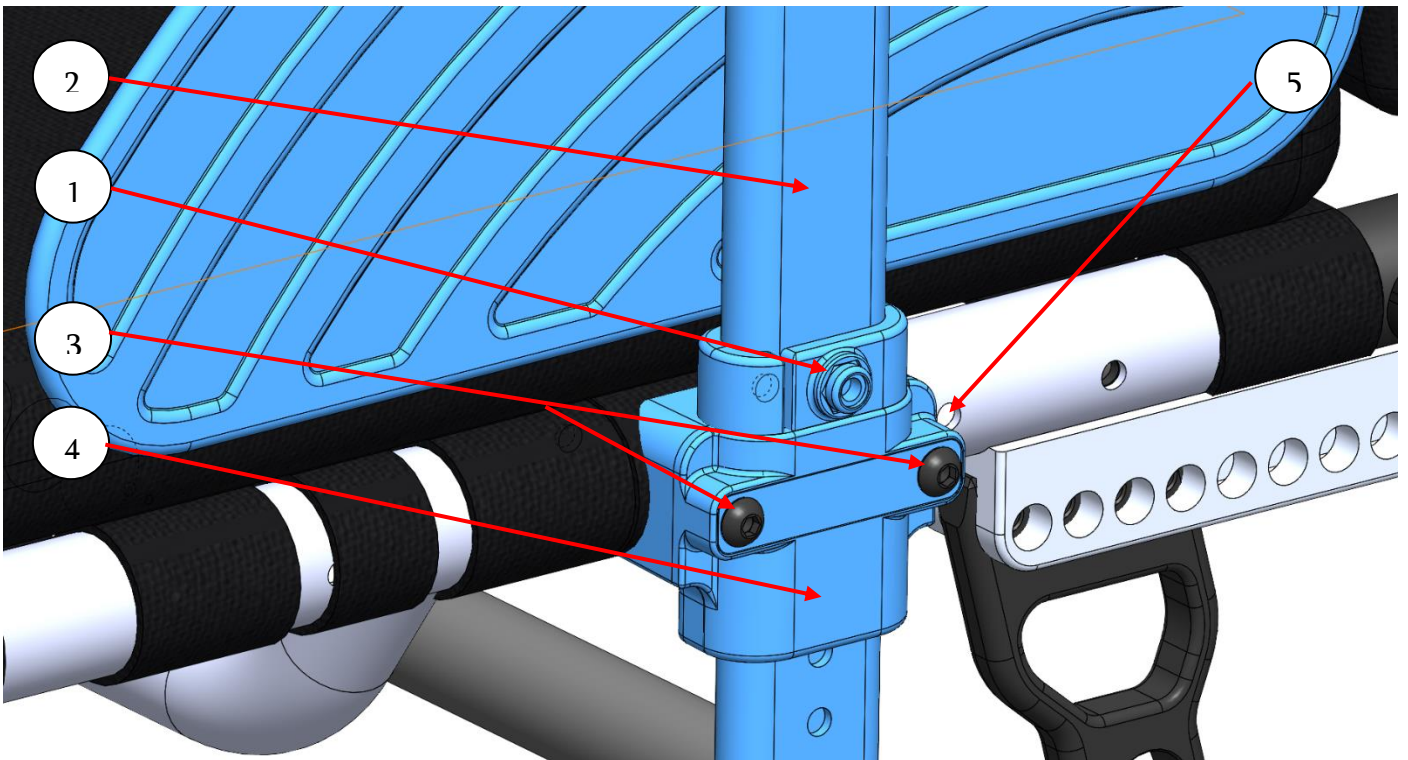
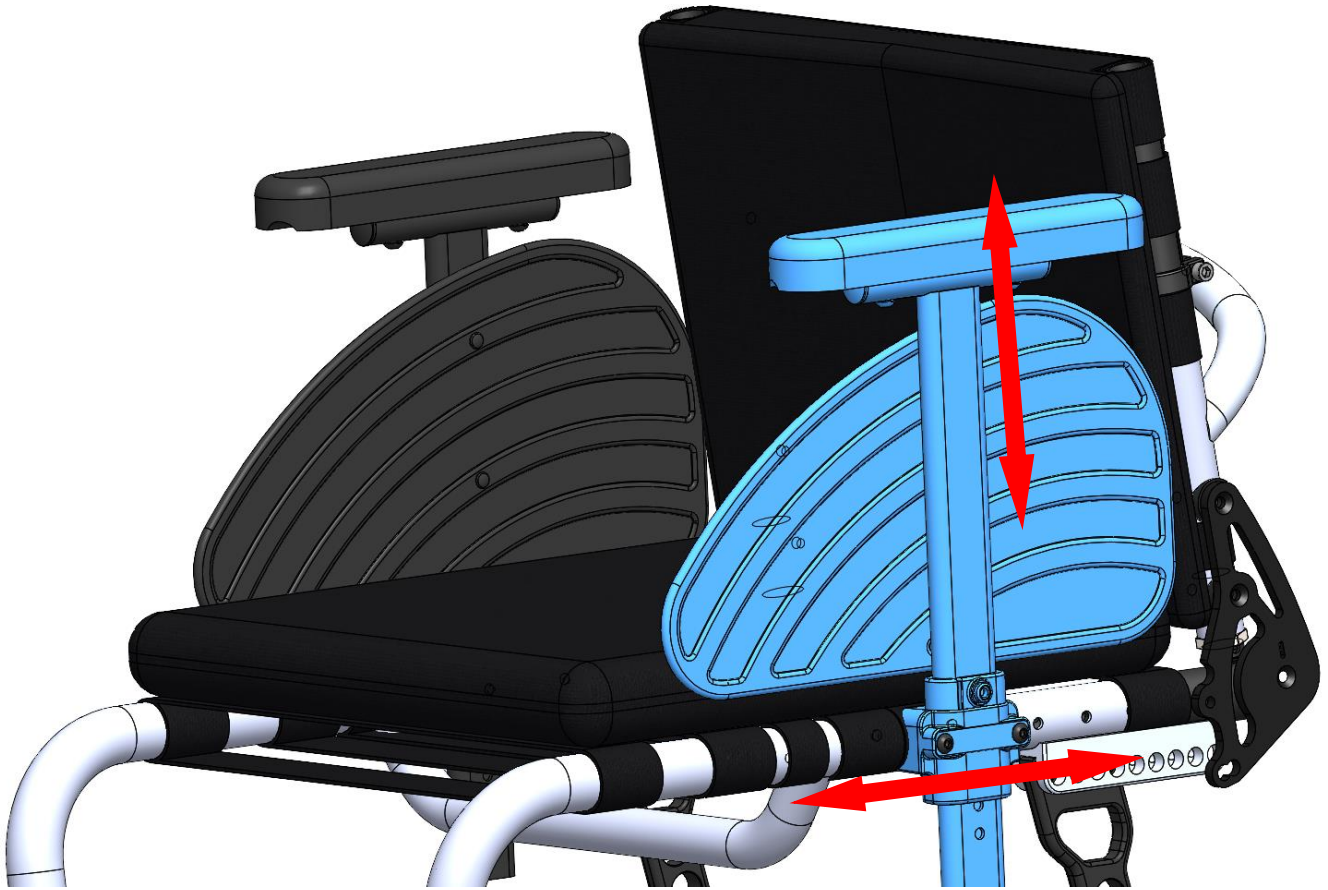
L'accoudoir est un accessoire optionnel pour le fauteuil roulant qui permet de reposer confortablement les bras.

ATTENTION ! L'accoudoir est livré avec des axes de raccord rapide plus longs et des manchons d'axe.

#### Réglage

1. Pour lever/abaisser l'accoudoir, dévissez la vis (1) à l'aide d'une clé Allen, puis déplacez l'accoudoir (2) vers le haut ou vers le bas.

2. Pour déplacer l'ensemble de l'accoudoir le long du cadre du dossier, desserrez les vis (3), déplacez l'accoudoir de manière à ce que l'adaptateur (4) s'aligne avec la série de trous correspondants (5) dans le châssis du fauteuil roulant.



## 15 Coordonnées du distributeur, du fabricant

Si vous avez des questions, veuillez contacter le fabricant ou votre revendeur local.

Distributeur :

**FABRICANT :**

**Rehasense® sp. z o.o.**

Sulejowska 45G

97-300 Piotrków Trybunalski

Pologne

[www.rehasense.com](http://www.rehasense.com)

[info@rehasense.com](mailto:info@rehasense.com)